

DEMANDEURS D'EMPLOI INSCRITS À PÔLE EMPLOI EN NORMANDIE EN AOÛT 2017

Fin août 2017, en Normandie, le nombre de demandeurs d'emploi tenus de rechercher un emploi et sans activité (catégorie A) s'établit à 174 250. Ce nombre augmente de 1,2 % sur trois mois (soit +2 110 personnes). Il progresse de 1,3 % sur un mois et diminue de 0,6 % sur un an.

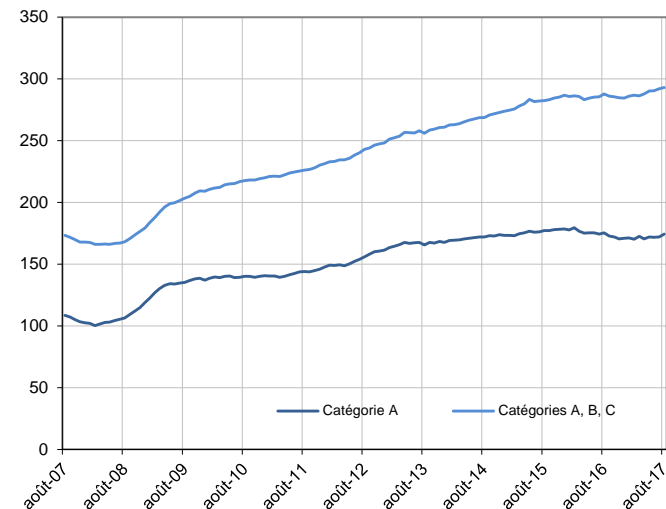
En France métropolitaine, ce nombre augmente de 1,3 % sur trois mois (+0,6 % sur un mois et -0,3 % sur un an).

En Normandie, le nombre de demandeurs d'emploi tenus de rechercher un emploi, ayant ou non exercé une activité dans le mois (catégories A, B, C) s'établit à 293 050 fin août 2017. Ce nombre augmente de 1,0 % sur trois mois (soit +2 830 personnes). Il progresse de 0,4 % sur un mois et de 1,7 % sur un an.

En France métropolitaine, ce nombre augmente de 1,5 % sur trois mois (+0,4 % sur un mois et +2,5 % sur un an).

Demandeurs d'emploi en catégories A et A, B, C en Normandie

En milliers, données CVS-CJO



Source : Pôle emploi-Dares, STMT, traitements DARES

Demandeurs d'emploi par catégorie

	Effectif			Évolution (en %) sur		
	Août 2016	Juillet 2017	Août 2017	un mois	trois mois	un an
Normandie (données CVS-CJO)						
Inscrits tenus de rechercher un emploi, sans emploi (catégorie A)	175 350	172 050	174 250	+ 1,3	+ 1,2	- 0,6
Inscrits tenus de rechercher un emploi, en activité réduite (catégories B, C)	112 670	119 880	118 800	- 0,9	+ 0,6	+ 5,4
Ensemble des inscrits tenus de rechercher un emploi (catégories A, B, C)	288 020	291 930	293 050	+ 0,4	+ 1,0	+ 1,7
Inscrits non tenus de rechercher un emploi, sans emploi (catégorie D)	20 560	17 200	17 700	+ 2,9	+ 6,9	- 13,9
Inscrits non tenus de rechercher un emploi, en emploi (catégorie E)	19 030	19 320	19 530	+ 1,1	+ 3,7	+ 2,6
Ensemble des inscrits (catégories A, B, C, D, E)	327 610	328 450	330 280	+ 0,6	+ 1,4	+ 0,8
France métropolitaine (en milliers, données CVS-CJO)						
Inscrits tenus de rechercher un emploi, sans emploi (catégorie A)	3 549,9	3 518,1	3 540,4	+ 0,6	+ 1,3	- 0,3
Inscrits tenus de rechercher un emploi, en activité réduite (catégories B, C)	1 958,6	2 103,3	2 105,6	+ 0,1	+ 1,9	+ 7,5
Ensemble des inscrits tenus de rechercher un emploi (catégories A, B, C)	5 508,5	5 621,4	5 646,0	+ 0,4	+ 1,5	+ 2,5
Inscrits non tenus de rechercher un emploi, sans emploi (catégorie D)	330,7	283,8	298,1	+ 5,0	- 0,3	- 9,9
Inscrits non tenus de rechercher un emploi, en emploi (catégorie E)	430,3	422,7	422,6	- 0,0	+ 1,2	- 1,8
Ensemble des inscrits (catégories A, B, C, D, E)	6 269,5	6 327,9	6 366,7	+ 0,6	+ 1,4	+ 1,6

Source : Pôle emploi-Dares, STMT, traitements DARES

Les évolutions mensuelles des séries corrigées des variations saisonnières et des effets de jours ouvrables (CVS-CJO) peuvent différer de la tendance de moyen terme des séries ; **les évolutions sur trois mois sont à privilégier pour obtenir une information sur la tendance de moyen terme.** Une [documentation](#) fournit des éléments d'aide à l'interprétation des séries mensuelles sur les demandeurs d'emploi.

L'ensemble des définitions et concepts figurent dans la [documentation méthodologique](#) en ligne.

Les données publiées concernent les demandeurs d'emploi inscrits à Pôle emploi. La notion de demandeurs d'emploi est différente de celle de chômeurs au sens du Bureau international du travail (BIT). Au-delà des évolutions du marché du travail, différents facteurs peuvent davantage affecter les données relatives aux demandeurs d'emploi : modifications des règles d'indemnisation ou d'accompagnement des demandeurs d'emploi, changements de procédure, incidents. Un [document](#) présente les principaux changements de procédure et incidents ayant affecté les statistiques de demandeurs d'emploi.

Avertissement : Chaque année est menée, en même temps qu'au niveau national, une campagne d'actualisation des coefficients de correction des variations saisonnières (CVS), pour tenir compte des données de l'année écoulée. Cette campagne conduit à réviser l'ensemble des séries CVS diffusées.

À l'occasion de la campagne d'actualisation de février 2017, les méthodes d'estimation des coefficients CVS des statistiques nationales, régionales et départementales de demandeurs d'emploi ont été harmonisées. Les séries régionales et départementales publiées sont maintenant corrigées des effets des jours ouvrables (CJO), et la cohérence comptable entre niveaux géographiques des statistiques CVS-CJO est désormais systématiquement assurée.

DEMANDEURS D'EMPLOI PAR DÉPARTEMENT

Fin août 2017, en Normandie, les évolutions du nombre de demandeurs d'emploi en catégorie A se situent entre -0,1 % dans le Calvados et dans l'Orne et +2,6 % dans l'Eure pour les évolutions sur trois mois. Sur un mois, elles se situent entre +0,9 % dans l'Eure et +2,1 % dans la Manche.

Les évolutions du nombre de demandeurs d'emploi en catégories A, B, C se situent entre +0,3 % dans le Calvados et +1,4 % dans l'Eure pour les évolutions sur trois mois. Sur un mois, elles se situent entre -0,1 % dans l'Orne et +0,9 % dans la Manche.

Demands d'emploi en catégorie A

	Effectif			Évolution (en %) sur		
	Août 2016	Juillet 2017	Août 2017	un mois	trois mois	un an
Normandie (données CVS-CJO)	175 350	172 050	174 250	+ 1,3	+ 1,2	- 0,6
Calvados	34 970	34 070	34 400	+ 1,0	- 0,1	- 1,6
Eure	32 650	32 050	32 340	+ 0,9	+ 2,6	- 0,9
Manche	20 240	19 290	19 690	+ 2,1	+ 0,2	- 2,7
Orne	13 120	12 710	12 900	+ 1,5	- 0,1	- 1,7
Seine-Maritime	74 370	73 930	74 920	+ 1,3	+ 1,8	+ 0,7
France métropolitaine (en milliers, données CVS-CJO)	3 549,9	3 518,1	3 540,4	+ 0,6	+ 1,3	- 0,3

Source : Pôle emploi-Dares, STMT, traitements DARES

Demands d'emploi en catégories A, B, C

	Effectif			Évolution (en %) sur		
	Août 2016	Juillet 2017	Août 2017	un mois	trois mois	un an
Normandie (données CVS-CJO)	288 020	291 930	293 050	+ 0,4	+ 1,0	+ 1,7
Calvados	58 520	59 140	59 310	+ 0,3	+ 0,3	+ 1,3
Eure	53 600	54 300	54 390	+ 0,2	+ 1,4	+ 1,5
Manche	35 610	35 260	35 590	+ 0,9	+ 0,5	- 0,1
Orne	21 670	21 810	21 780	- 0,1	+ 0,8	+ 0,5
Seine-Maritime	118 620	121 420	121 980	+ 0,5	+ 1,3	+ 2,8
France métropolitaine (en milliers, données CVS-CJO)	5 508,5	5 621,4	5 646,0	+ 0,4	+ 1,5	+ 2,5

Source : Pôle emploi-Dares, STMT, traitements DARES

DEMANDEURS D'EMPLOI EN CATÉGORIE A

En Normandie, sur trois mois, le nombre de demandeurs d'emploi en catégorie A augmente de 1,2 % pour les hommes (+1,1 % sur un mois et -2,2 % sur un an) et de 1,3 % pour les femmes (+1,5 % sur un mois et +1,2 % sur un an).

Sur trois mois, le nombre de demandeurs d'emploi en catégorie A augmente en Normandie de 2,4 % pour les moins de 25 ans (+1,9 % sur un mois et -4,7 % sur un an), de 1,5 % pour ceux âgés de 25 à 49 ans (+1,5 % sur un mois et -0,6 % sur un an) et recule de 0,1 % pour ceux âgés de 50 ans ou plus (+0,5 % sur un mois et +2,2 % sur un an).

Demands d'emploi en catégorie A par sexe et âge

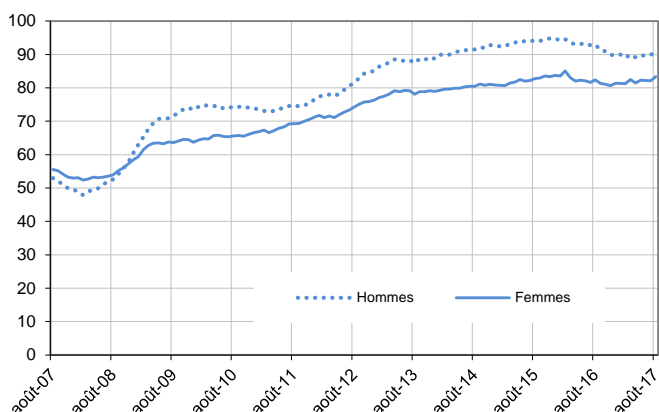
Données CVS-CJO

	Effectif			Évolution (en %) sur		
	Août 2016	Juillet 2017	Août 2017	un mois	trois mois	un an
Hommes	92 940	89 890	90 860	+ 1,1	+ 1,2	- 2,2
Femmes	82 410	82 160	83 390	+ 1,5	+ 1,3	+ 1,2
Moins de 25 ans	30 480	28 530	29 060	+ 1,9	+ 2,4	- 4,7
Hommes	16 340	15 220	15 490	+ 1,8	+ 2,4	- 5,2
Femmes	14 140	13 310	13 570	+ 2,0	+ 2,3	- 4,0
Entre 25 et 49 ans	101 670	99 590	101 050	+ 1,5	+ 1,5	- 0,6
Hommes	53 820	51 780	52 410	+ 1,2	+ 1,2	- 2,6
Femmes	47 850	47 810	48 640	+ 1,7	+ 1,8	+ 1,7
50 ans ou plus	43 200	43 930	44 140	+ 0,5	- 0,1	+ 2,2
Hommes	22 780	22 890	22 960	+ 0,3	+ 0,3	+ 0,8
Femmes	20 420	21 040	21 180	+ 0,7	- 0,6	+ 3,7
Normandie	175 350	172 050	174 250	+ 1,3	+ 1,2	- 0,6

Source : Pôle emploi-Dares, STMT, traitements DARES

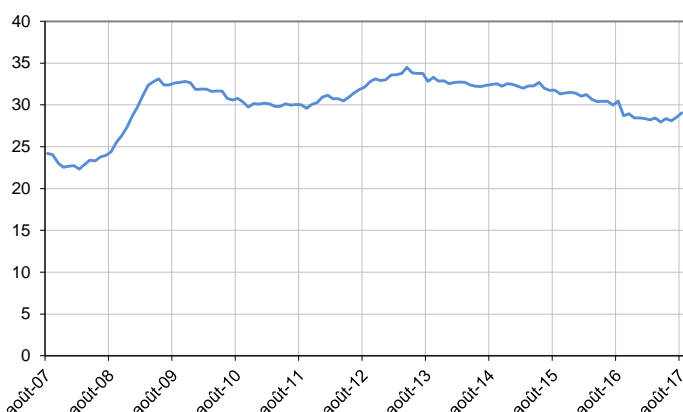
Catégorie A, par sexe

En milliers, données CVS-CJO



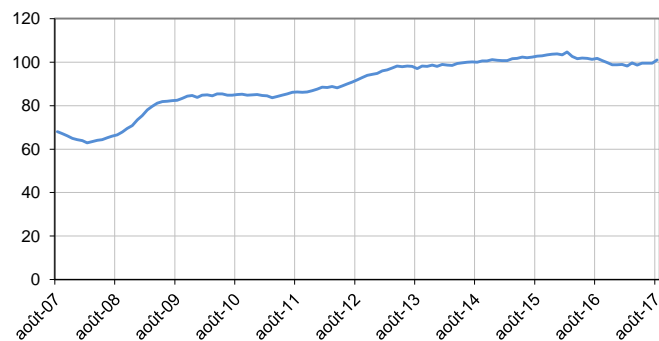
Catégorie A, moins de 25 ans

En milliers, données CVS-CJO



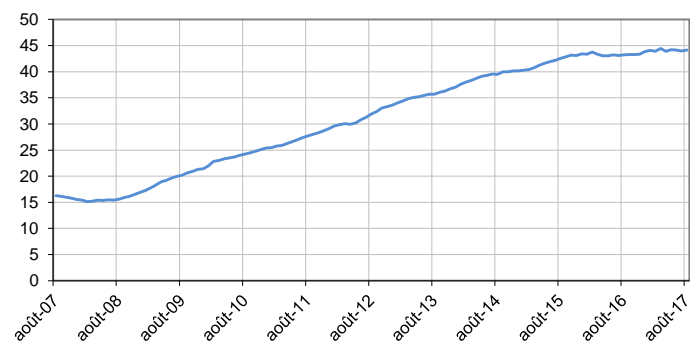
Catégorie A, entre 25 et 49 ans

En milliers, données CVS-CJO



Catégorie A, 50 ans ou plus

En milliers, données CVS-CJO



Source : Pôle emploi-Dares, STMT, traitements DARES

DEMANDEURS D'EMPLOI EN CATÉGORIES A, B, C

En Normandie, sur trois mois, le nombre de demandeurs d'emploi en catégories A, B, C augmente de 0,5 % pour les hommes (+0,2 % sur un mois et stable sur un an) et de 1,4 % pour les femmes (+0,5 % sur un mois et +3,4 % sur un an).

Sur trois mois, le nombre de demandeurs d'emploi en catégories A, B, C augmente en Normandie de 2,0 % pour les moins de 25 ans (+0,7 % sur un mois et -2,5 % sur un an), de 0,9 % pour ceux âgés de 25 à 49 ans (+0,4 % sur un mois et +1,8 % sur un an) et de 0,4 % pour ceux âgés de 50 ans ou plus (+0,1 % sur un mois et +4,9 % sur un an).

Demands d'emploi en catégories A, B, C par sexe et âge

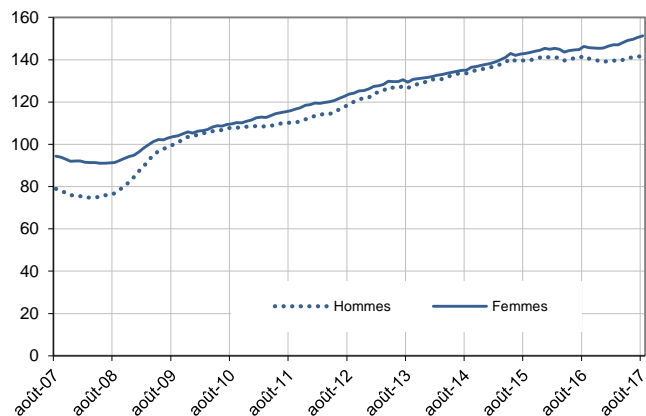
Données CVS-CJO

	Effectif			Évolution (en %) sur		
	Août 2016	Juillet 2017	Août 2017	un mois	trois mois	un an
Hommes	141 720	141 390	141 720	+ 0,2	+ 0,5	0,0
Femmes	146 300	150 540	151 330	+ 0,5	+ 1,4	+ 3,4
Moins de 25 ans	49 420	47 840	48 160	+ 0,7	+ 2,0	- 2,5
Hommes	25 430	24 230	24 390	+ 0,7	+ 1,6	- 4,1
Femmes	23 990	23 610	23 770	+ 0,7	+ 2,5	- 0,9
Entre 25 et 49 ans	172 680	175 000	175 710	+ 0,4	+ 0,9	+ 1,8
Hommes	85 690	85 410	85 590	+ 0,2	+ 0,2	- 0,1
Femmes	86 990	89 590	90 120	+ 0,6	+ 1,6	+ 3,6
50 ans ou plus	65 920	69 090	69 180	+ 0,1	+ 0,4	+ 4,9
Hommes	30 600	31 750	31 740	- 0,0	+ 0,4	+ 3,7
Femmes	35 320	37 340	37 440	+ 0,3	+ 0,4	+ 6,0
Normandie	288 020	291 930	293 050	+ 0,4	+ 1,0	+ 1,7

Source : Pôle emploi-Dares, STMT, traitements DARES

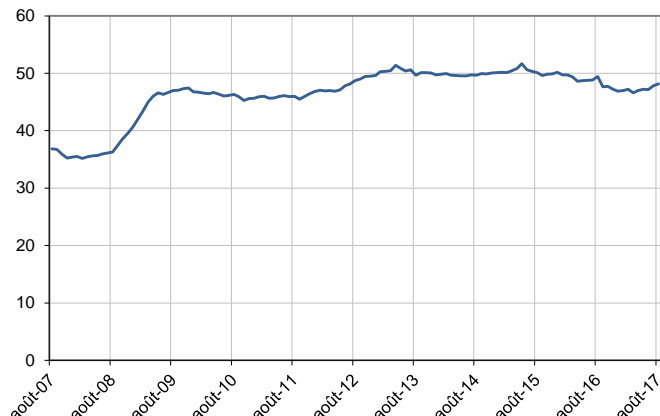
Catégories A, B, C, par sexe

En milliers, données CVS-CJO



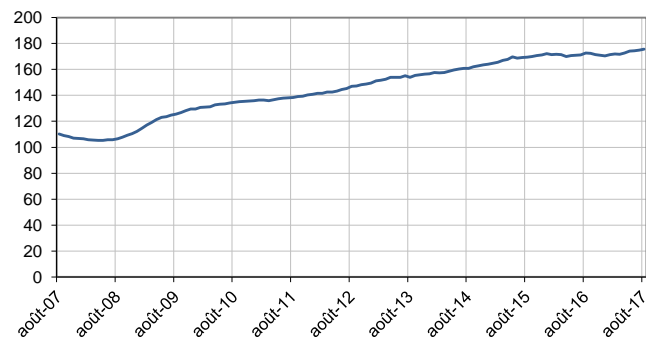
Catégories A, B, C, moins de 25 ans

En milliers, données CVS-CJO



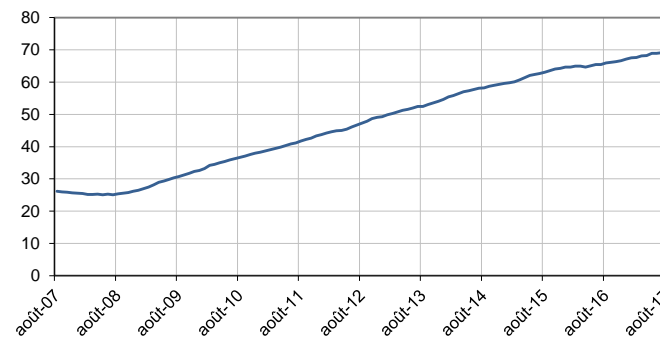
Catégories A, B, C, entre 25 et 49 ans

En milliers, données CVS-CJO



Catégories A, B, C, 50 ans ou plus

En milliers, données CVS-CJO



Source : Pôle emploi-Dares, STMT, traitements DARES

ANCIENNETÉ D'INSCRIPTION EN CATÉGORIES A, B, C DES DEMANDEURS D'EMPLOI

En Normandie, sur trois mois, le nombre de demandeurs d'emploi inscrits en catégories A, B, C depuis un an ou plus augmente de 1,4 % (+0,6 % sur un mois et +0,6 % sur un an) et celui des inscrits depuis moins d'un an augmente de 0,6 % (+0,2 % sur un mois et +2,8 % sur un an).

L'ancienneté en catégories A, B, C est mesurée par le nombre de jours où le demandeur d'emploi a été inscrit, de façon continue, en catégories A, B, C. Une sortie d'un jour de ces catégories réinitialise l'ancienneté. D'autres indicateurs, tel que le nombre de personnes inscrites en catégorie A un certain nombre de mois sur une période donnée, peuvent éclairer d'autres dimensions de l'ancienneté ou de la récurrence sur les listes de Pôle emploi dans ces catégories.

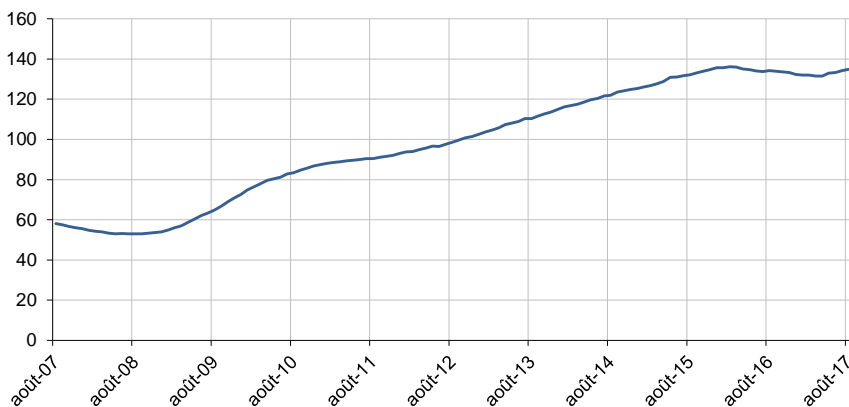
Ancienneté en catégories A, B, C des demandeurs d'emploi

	Effectif			Évolution (en % et point) sur		
	Août 2016	Juillet 2017	Août 2017	un mois	trois mois	un an
Normandie (données CVS-CJO)						
Demandeurs d'emploi en catégories A, B, C	288 020	291 930	293 050	+ 0,4	+ 1,0	+ 1,7
Inscrits depuis moins d'un an	153 840	157 750	158 130	+ 0,2	+ 0,6	+ 2,8
Inscrits depuis un an ou plus	134 180	134 180	134 920	+ 0,6	+ 1,4	+ 0,6
Part des demandeurs d'emploi inscrits depuis 1 an ou plus (en %)	46,6	46,0	46,0	+0,0 pt	+0,2 pt	-0,6 pt
France métropolitaine (données CVS-CJO)						
Demandeurs d'emploi inscrits depuis 1 an ou plus (en milliers)	2 427,8	2 464,2	2 486,5	+ 0,9	+ 1,8	+ 2,4
Part des demandeurs d'emploi inscrits depuis 1 an ou plus (en %)	44,1	43,8	44,0	+0,2 pt	+0,1 pt	-0,1 pt

Source : Pôle emploi-Dares, STMT, traitements DARES

Demandeurs d'emploi inscrits depuis un an ou plus en catégories A, B, C

En milliers, données CVS-CJO



Source : Pôle emploi-Dares, STMT, traitements DARES

ENTRÉES ET SORTIES DE CATÉGORIES A, B, C

En Normandie, le nombre moyen d'entrées en catégories A, B, C sur les trois derniers mois diminue de 3,8 % par rapport aux trois mois précédents (-2,6 % sur un an).

Sur les trois derniers mois, les entrées pour licenciement économique (-14,0 %), première entrée (-4,6 %), reprise d'activité (-14,2 %) et autre cas (-5,2 %) sont en baisse. Les entrées pour fin de contrat à durée déterminée (+4,2 %), fin de mission d'intérim (+7,4 %), autre licenciement (+3,1 %) et démission (+5,6 %) sont en hausse.

En Normandie, le nombre moyen de sorties de catégories A, B, C sur les trois derniers mois diminue de 2,3 % par rapport aux trois mois précédents (-3,4 % sur un an).

Sur les trois derniers mois, les sorties pour entrée en stage (-26,6 %) et cessation d'inscription pour défaut d'actualisation (-0,1 %) sont en baisse. Les sorties pour reprise d'emploi déclarée (+1,4 %), arrêt de recherche (+4,0 %), radiation administrative (+9,4 %) et autre cas (+3,0 %) sont en hausse.

Entrées en catégories A, B, C par motif

	Nombre moyen d'entrées juin 2017 - août 2017	Répartition des motifs (en %)	Évolution trimestrielle (en %) (a)	Évolution annuelle (en %) (b)
Normandie (données CVS-CJO)				
Fin de contrat à durée déterminée	5 240	19,6	+ 4,2	- 1,1
Fin de mission d'intérim	1 880	7,0	+ 7,4	+ 4,4
Licenciement économique*	490	1,8	- 14,0	- 25,8
Autre licenciement	1 670	6,2	+ 3,1	- 2,9
Démission	750	2,8	+ 5,6	+ 8,7
Première entrée	2 500	9,3	- 4,6	+ 4,6
Reprise d'activité	4 850	18,1	- 14,2	+ 1,5
Autre cas**	9 350	35,0	- 5,2	- 7,7
Entrées en catégories A, B, C	26 750	100,0	- 3,8	- 2,6
France métropolitaine (en milliers, données CVS-CJO)				
	555,3		+ 1,3	- 1,9

Source : Pôle emploi-Dares, STMT, traitements DARES

* Y compris les entrées en catégories A, B, C dont le motif renseigné est "fin de CRP-CTP-CSP".

** Y compris les entrées en catégories A, B, C à la suite d'une rupture conventionnelle de CDI.

(a) Évolution de la moyenne des entrées de juin 2017 à août 2017 par rapport à la moyenne des entrées de mars 2017 à mai 2017.

(b) Évolution de la moyenne des entrées de juin 2017 à août 2017 par rapport à la moyenne des entrées de juin 2016 à août 2016.

Sorties de catégories A, B, C par motif

	Nombre moyen de sorties juin 2017 - août 2017	Répartition des motifs (en %)	Évolution trimestrielle (en %) (a)	Évolution annuelle (en %) (b)
Normandie (données CVS-CJO)				
Reprise d'emploi déclarée*	4 980	19,4	+ 1,4	+ 10,4
Entrée en stage	2 840	11,1	- 26,6	- 45,3
Arrêt de recherche (maternité, maladie, retraite, ...)	2 340	9,1	+ 4,0	+ 13,6
<i>Dont maladie</i>	<i>1 380</i>	<i>5,4</i>	<i>+ 5,3</i>	<i>+ 11,3</i>
Cessation d'inscription pour défaut d'actualisation	10 850	42,3	- 0,1	+ 4,2
Radiation administrative	2 570	10,0	+ 9,4	+ 9,8
Autre cas	2 060	8,0	+ 3,0	+ 2,0
Sorties de catégories A, B, C	25 630	100,0	- 2,3	- 3,4
France métropolitaine (en milliers, données CVS-CJO)				
	524,9		- 0,7	- 2,6

(a) Évolution de la moyenne des sorties de juin 2017 à août 2017 par rapport à la moyenne des sorties de mars 2017 à mai 2017.

(b) Évolution de la moyenne des sorties de juin 2017 à août 2017 par rapport à la moyenne des sorties de juin 2016 à août 2016.

SOURCE, DÉFINITIONS ET MÉTHODE

Source : la Statistique mensuelle du marché du travail (STMT)

La Statistique mensuelle du marché du travail (STMT) est une source statistique exhaustive issue des fichiers de gestion de Pôle emploi. Elle porte sur tous les demandeurs d'emploi inscrits, entrés ou sortis des listes un mois donné.

La correction des variations saisonnières et des effets des jours ouvrables permet de rendre les évolutions mensuelles pertinentes pour l'analyse conjoncturelle. Les coefficients de correction des variations saisonnières et des effets des jours ouvrables sont estimés une fois par an, sur la période allant de janvier 1996 au dernier mois de décembre. Lorsque ces coefficients sont réestimés, les séries CVS-CJO sont révisées, sur tout leur historique. La prochaine campagne d'actualisation des coefficients aura lieu en février 2018.

Une [documentation méthodologique](#) présente plus en détail la STMT.

Le Fichier historique statistique (FHS) est une autre source statistique sur les demandeurs d'emploi issue des fichiers de gestion de Pôle emploi. Elle comporte tous les épisodes d'inscription sur une période de 10 ans. Les statistiques produites à partir de la STMT et du FHS peuvent légèrement différer en raison de différences dans la constitution des deux sources concernant notamment la façon dont sont traités les événements enregistrés avec retard et les sorties de courte durée. Des [séries brutes sur les demandeurs d'emploi issues FHS](#), au niveau national, sont publiées chaque année.

Demandeurs d'emploi : définition et différence avec les chômeurs au sens du BIT

Les demandeurs d'emploi sont des personnes qui sont inscrites à Pôle emploi. Conformément aux recommandations du rapport du Cnis sur la définition d'indicateurs en matière d'emploi, de chômage, de sous-emploi et de précarité de l'emploi (septembre 2008), la Dares et Pôle emploi présentent depuis 2009, à des fins d'analyse statistique les données sur les demandeurs d'emploi inscrits à Pôle emploi selon les catégories suivantes :

- catégorie A : demandeurs d'emploi tenus de rechercher un emploi, sans emploi ;
- catégorie B : demandeurs d'emploi tenus de rechercher un emploi, ayant exercé une activité réduite courte (de 78 heures ou moins dans le mois) ;
- catégorie C : demandeurs d'emploi tenus de rechercher un emploi, ayant exercé une activité réduite longue (de plus de 78 heures au cours du mois) ;
- catégorie D : demandeurs d'emploi non tenus de rechercher un emploi (en raison d'une formation, d'une maladie...) y compris les demandeurs d'emploi en contrat de sécurisation professionnelle (CSP), sans emploi ;
- catégorie E : demandeurs d'emploi non tenus de rechercher un emploi, en emploi (par exemple, bénéficiaires de contrats aidés, créateurs d'entreprise).

Est chômeur au sens du BIT toute personne de 15 ans ou plus qui n'a pas travaillé au moins une heure pendant une semaine de référence, est disponible pour prendre un emploi dans les 15 jours et a recherché activement un emploi dans le mois précédent ou en a trouvé un qui commence dans les trois mois. Le chômage au sens du BIT est mesuré par l'enquête Emploi de l'Insee.

L'inscription à Pôle emploi en catégorie A et le chômage au sens du BIT sont deux réalités proches, mais qui ne se recouvrent pas (voir [documentation](#)).

Interprétation des séries CVS-CJO sur les demandeurs d'emploi

Les données STMT étant exhaustives, il n'existe pas, comme pour des données d'enquête, d'incertitude liée à l'échantillonnage. Les variations des séries CVS-CJO issues de la STMT peuvent résulter soit de la tendance de moyen terme, principalement liée aux évolutions du marché du travail et à la conjoncture économique, soit de chocs ponctuels, dont les sources peuvent être variées (variations dans la gestion des listes de demandeurs d'emploi par Pôle emploi ou dans les comportements d'inscription, chocs ponctuels du marché du travail, imprécisions dans l'estimation des corrections des variations saisonnières, ...). Parmi ces chocs ponctuels figurent aussi des incidents et changements de procédure dont certains ont pu avoir un impact significatif sur les séries de demandeurs d'emploi. Un [document](#) présente les principaux événements et leurs impacts.

Une [documentation](#) fournit des éléments d'aide à l'interprétation des séries mensuelles sur les demandeurs d'emploi.

Pour en savoir plus

[1] [Dares, Pôle emploi \(2017\), « Demandeurs d'emploi inscrits et offres collectées par Pôle emploi », collection Dares Indicateurs](#)

[2] [Dares, les séries mensuelles régionales, départementales et par zone d'emploi](#)

[3] [Direccte, Conseil Régional, Pôle emploi, Crefor-Errefom \(2017\), "Les métiers en tension en Normandie en 2017"](#)

[4] [Pôle emploi \(2017\), "L'enquête Besoins en main-d'œuvre 2017"](#)

[5] [Direccte, Pôle emploi \(2017\), "L'intérim en Normandie au 4e trimestre 2016"](#)