

DEMANDEURS D'EMPLOI INSCRITS À PÔLE EMPLOI EN NORMANDIE EN MARS 2017

Fin mars 2017, en Normandie, le nombre de demandeurs d'emploi tenus de rechercher un emploi et sans activité (catégorie A) s'établit à 172 540. Ce nombre augmente de 0,8 % sur trois mois (soit +1 440 personnes). Il progresse de 1,4 % sur un mois et diminue de 2,3 % sur un an.

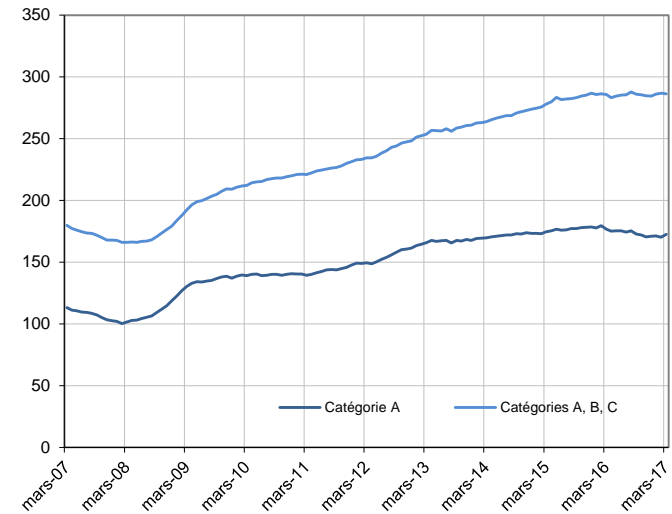
En France métropolitaine, ce nombre augmente de 1,2 % sur trois mois (+1,3 % sur un mois et -0,9 % sur un an).

En Normandie, le nombre de demandeurs d'emploi tenus de rechercher un emploi, ayant ou non exercé une activité dans le mois (catégories A, B, C) s'établit à 286 390 fin mars 2017. Ce nombre augmente de 0,7 % sur trois mois (soit +1 920 personnes). Il diminue de 0,1 % sur un mois et progresse de 0,2 % sur un an.

En France métropolitaine, ce nombre augmente de 0,7 % sur trois mois (-0,2 % sur un mois et +0,9 % sur un an).

Demandeurs d'emploi en catégories A et A, B, C en Normandie

En milliers, données CVS-CJO



Source : Pôle emploi-Dares, STMT, traitements DARES

Demandeurs d'emploi par catégorie

	Effectif			Évolution (en %) sur		
	Mars 2016	Février 2017	Mars 2017	un mois	trois mois	un an
Normandie (données CVS-CJO)						
Inscrits tenus de rechercher un emploi, sans emploi (catégorie A)	176 650	170 230	172 540	+ 1,4	+ 0,8	- 2,3
Inscrits tenus de rechercher un emploi, en activité réduite (catégories B, C)	109 190	116 510	113 850	- 2,3	+ 0,4	+ 4,3
Ensemble des inscrits tenus de rechercher un emploi (catégories A, B, C)	285 840	286 740	286 390	- 0,1	+ 0,7	+ 0,2
Inscrits non tenus de rechercher un emploi, sans emploi (catégorie D)	15 140	18 240	17 470	- 4,2	- 8,8	+ 15,4
Inscrits non tenus de rechercher un emploi, en emploi (catégorie E)	18 540	18 870	18 930	+ 0,3	- 0,3	+ 2,1
Ensemble des inscrits (catégories A, B, C, D, E)	319 520	323 850	322 790	- 0,3	+ 0,1	+ 1,0
France métropolitaine (en milliers, données CVS-CJO)						
Inscrits tenus de rechercher un emploi, sans emploi (catégorie A)	3 540,0	3 464,4	3 508,1	+ 1,3	+ 1,2	- 0,9
Inscrits tenus de rechercher un emploi, en activité réduite (catégories B, C)	1 915,1	2 050,8	1 995,7	- 2,7	- 0,1	+ 4,2
Ensemble des inscrits tenus de rechercher un emploi (catégories A, B, C)	5 455,1	5 515,2	5 503,8	- 0,2	+ 0,7	+ 0,9
Inscrits non tenus de rechercher un emploi, sans emploi (catégorie D)	273,6	323,5	309,8	- 4,2	- 8,8	+ 13,2
Inscrits non tenus de rechercher un emploi, en emploi (catégorie E)	425,9	419,8	419,9	+ 0,0	- 0,5	- 1,4
Ensemble des inscrits (catégories A, B, C, D, E)	6 154,6	6 258,5	6 233,5	- 0,4	+ 0,1	+ 1,3

Source : Pôle emploi-Dares, STMT, traitements DARES

Les évolutions mensuelles des séries corrigées des variations saisonnières et des effets des jours ouvrables (CVS-CJO) peuvent différer de la tendance de moyen terme des séries ; **les évolutions sur trois mois sont à privilégier pour obtenir une information sur la tendance de moyen terme**. Une [documentation](#) fournit des éléments d'aide à l'interprétation des séries mensuelles sur les demandeurs d'emploi.

L'ensemble des définitions et concepts figurent dans la [documentation méthodologique](#) en ligne.

Les données publiées concernent les demandeurs d'emploi inscrits à Pôle emploi. La notion de demandeurs d'emploi est différente de celle de chômeurs au sens du Bureau international du travail (BIT). Au-delà des évolutions du marché du travail, différents facteurs peuvent davantage affecter les données relatives aux demandeurs d'emploi : modifications des règles d'indemnisation ou d'accompagnement des demandeurs d'emploi, changements de procédure, incidents. Un [document](#) présente les principaux changements de procédure et incidents ayant affecté les statistiques de demandeurs d'emploi.

Avertissement : Chaque année est menée, en même temps qu'au niveau national, une campagne d'actualisation des coefficients de correction des variations saisonnières (CVS), pour tenir compte des données de l'année écoulée. Cette campagne conduit à réviser l'ensemble des séries CVS diffusées.

À l'occasion de la campagne d'actualisation de février 2017, les méthodes d'estimation des coefficients CVS des statistiques nationales, régionales et départementales de demandeurs d'emploi ont été harmonisées. Les séries régionales et départementales publiées sont maintenant corrigées des effets des jours ouvrables (CJO), et la cohérence comptable entre niveaux géographiques des statistiques CVS-CJO est désormais systématiquement assurée.

DEMANDEURS D'EMPLOI PAR DÉPARTEMENT

Fin mars 2017, en Normandie, les évolutions du nombre de demandeurs d'emploi en catégorie A se situent entre -0,1 % dans l'Orne et +1,4 % en Seine-Maritime pour les évolutions sur trois mois. Sur un mois, elles se situent entre +0,5 % dans l'Orne et +1,9 % dans le Calvados.

Les évolutions du nombre de demandeurs d'emploi en catégories A, B, C se situent entre +0,1 % dans la Manche et l'Orne et +1,1 % en Seine-Maritime pour les évolutions sur trois mois. Sur un mois, elles se situent entre -0,4 % dans la Manche et 0,0 % dans le Calvados et dans l'Eure.

Demands d'emploi en catégorie A

	Effectif			Évolution (en %) sur		
	Mars 2016	Février 2017	Mars 2017	un mois	trois mois	un an
Normandie (données CVS-CJO)	176 650	170 230	172 540	+ 1,4	+ 0,8	- 2,3
Calvados	35 370	33 880	34 540	+ 1,9	+ 0,5	- 2,3
Eure	32 470	31 330	31 830	+ 1,6	+ 0,9	- 2,0
Manche	20 620	19 770	19 930	+ 0,8	+ 0,1	- 3,3
Orne	13 260	12 680	12 740	+ 0,5	- 0,1	- 3,9
Seine-Maritime	74 930	72 570	73 500	+ 1,3	+ 1,4	- 1,9
France métropolitaine (en milliers, données CVS-CJO)	3 540,0	3 464,4	3 508,1	+ 1,3	+ 1,2	- 0,9

Source : Pôle emploi-Dares, STMT, traitements DARES

Demands d'emploi en catégories A, B, C

	Effectif			Évolution (en %) sur		
	Mars 2016	Février 2017	Mars 2017	un mois	trois mois	un an
Normandie (données CVS-CJO)	285 840	286 740	286 390	- 0,1	+ 0,7	+ 0,2
Calvados	58 200	58 300	58 300	0,0	+ 0,4	+ 0,2
Eure	52 770	53 140	53 140	0,0	+ 0,7	+ 0,7
Manche	35 600	35 450	35 300	- 0,4	+ 0,1	- 0,8
Orne	21 490	21 370	21 310	- 0,3	+ 0,1	- 0,8
Seine-Maritime	117 780	118 480	118 340	- 0,1	+ 1,1	+ 0,5
France métropolitaine (en milliers, données CVS-CJO)	5 455,1	5 515,2	5 503,8	- 0,2	+ 0,7	+ 0,9

Source : Pôle emploi-Dares, STMT, traitements DARES

DEMANDEURS D'EMPLOI EN CATÉGORIE A

En Normandie, sur trois mois, le nombre de demandeurs d'emploi en catégorie A augmente de 0,3 % pour les hommes (+1,1 % sur un mois et -3,8 % sur un an) et de 1,5 % pour les femmes (+1,6 % sur un mois et -0,7 % sur un an).

Sur trois mois, le nombre de demandeurs d'emploi en catégorie A diminue en Normandie de 0,1 % pour les moins de 25 ans (+0,8 % sur un mois et -7,3 % sur un an), progresse de 0,8 % pour ceux âgés de 25 à 49 ans (+1,5 % sur un mois et -2,9 % sur un an) et de 1,4 % pour ceux âgés de 50 ans ou plus (+1,3 % sur un mois et +2,6 % sur un an).

Demandeurs d'emploi en catégorie A par sexe et âge

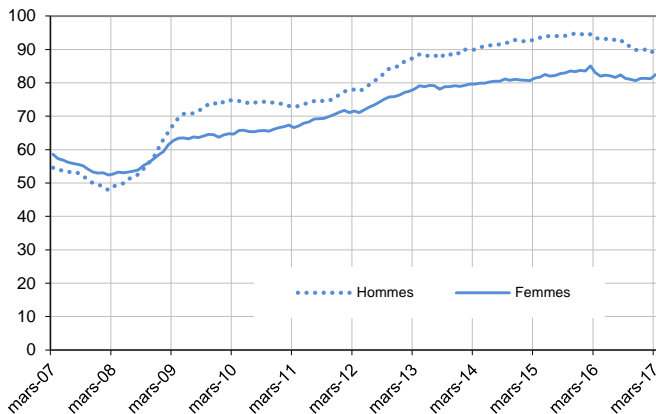
Données CVS-CJO

	Effectif			Évolution (en %) sur		
	Mars 2016	Février 2017	Mars 2017	un mois	trois mois	un an
Hommes	93 560	88 980	90 000	+ 1,1	+ 0,3	- 3,8
Femmes	83 090	81 250	82 540	+ 1,6	+ 1,5	- 0,7
Moins de 25 ans	30 680	28 210	28 440	+ 0,8	- 0,1	- 7,3
Hommes	16 460	15 090	15 140	+ 0,3	+ 0,1	- 8,0
Femmes	14 220	13 120	13 300	+ 1,4	- 0,3	- 6,5
Entre 25 et 49 ans	102 630	98 150	99 640	+ 1,5	+ 0,8	- 2,9
Hommes	54 290	51 050	51 810	+ 1,5	+ 0,0	- 4,6
Femmes	48 340	47 100	47 830	+ 1,5	+ 1,7	- 1,1
50 ans ou plus	43 340	43 870	44 460	+ 1,3	+ 1,4	+ 2,6
Hommes	22 810	22 840	23 050	+ 0,9	+ 0,9	+ 1,1
Femmes	20 530	21 030	21 410	+ 1,8	+ 2,0	+ 4,3
Normandie	176 650	170 230	172 540	+ 1,4	+ 0,8	- 2,3

Source : Pôle emploi-Dares, STMT, traitements DARES

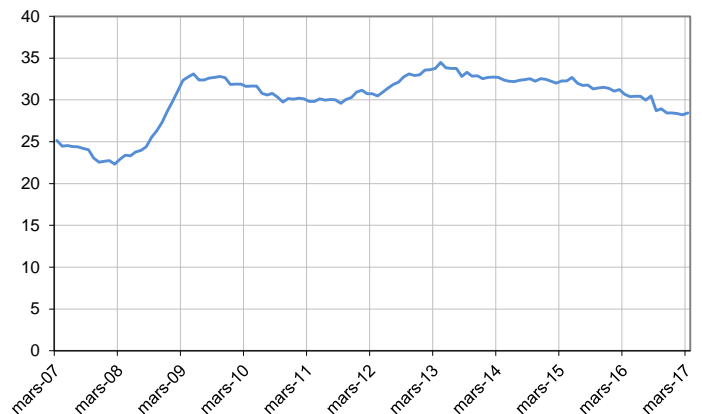
Catégorie A, par sexe

En milliers, données CVS-CJO



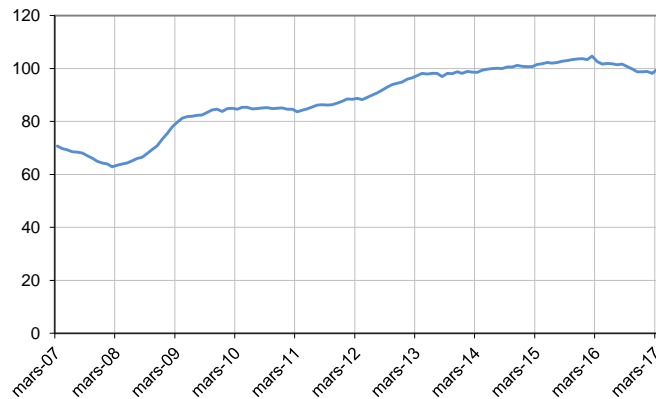
Catégorie A, moins de 25 ans

En milliers, données CVS-CJO



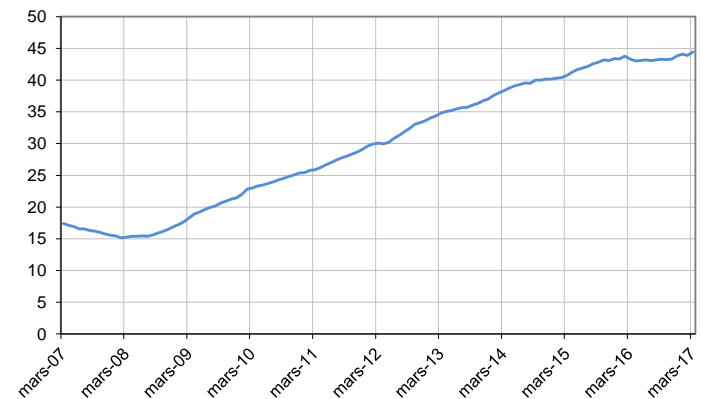
Catégorie A, entre 25 et 49 ans

En milliers, données CVS-CJO



Catégorie A, 50 ans ou plus

En milliers, données CVS-CJO



Source : Pôle emploi-Dares, STMT, traitements DARES

DEMANDEURS D'EMPLOI EN CATÉGORIES A, B, C

En Normandie, sur trois mois, le nombre de demandeurs d'emploi en catégories A, B, C augmente de 0,3 % pour les hommes (-0,2 % sur un mois et -1,1 % sur un an) et de 1,0 % pour les femmes (stable sur un mois et +1,5 % sur un an).

Sur trois mois, le nombre de demandeurs d'emploi en catégories A, B, C diminue en Normandie de 0,6 % pour les moins de 25 ans (-1,3 % sur un mois et -5,6 % sur un an), progresse de 0,7 % pour ceux âgés de 25 à 49 ans (-0,1 % sur un mois et +0,1 % sur un an) et de 1,5 % pour ceux âgés de 50 ans ou plus (+0,7 % sur un mois et +4,9 % sur un an).

Demandeurs d'emploi en catégories A, B, C par sexe et âge

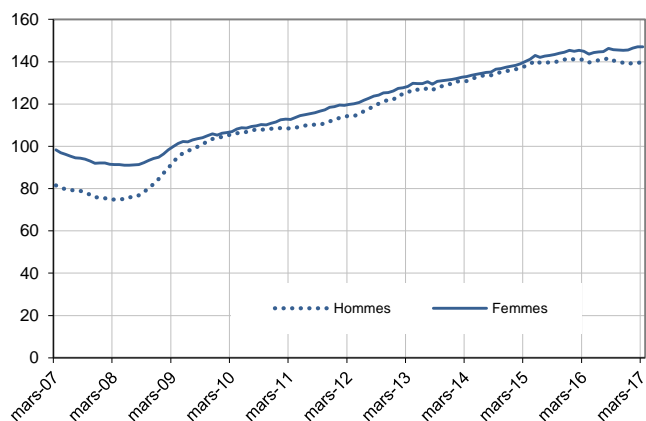
Données CVS-CJO

	Effectif			Évolution (en %) sur		
	Mars 2016	Février 2017	Mars 2017	un mois	trois mois	un an
Hommes	140 950	139 680	139 350	- 0,2	+ 0,3	- 1,1
Femmes	144 890	147 060	147 040	- 0,0	+ 1,0	+ 1,5
Moins de 25 ans	49 380	47 240	46 620	- 1,3	- 0,6	- 5,6
Hommes	25 470	24 250	23 840	- 1,7	- 0,7	- 6,4
Femmes	23 910	22 990	22 780	- 0,9	- 0,4	- 4,7
Entre 25 et 49 ans	171 530	171 840	171 630	- 0,1	+ 0,7	+ 0,1
Hommes	85 350	84 320	84 220	- 0,1	+ 0,3	- 1,3
Femmes	86 180	87 520	87 410	- 0,1	+ 1,0	+ 1,4
50 ans ou plus	64 930	67 660	68 140	+ 0,7	+ 1,5	+ 4,9
Hommes	30 130	31 110	31 290	+ 0,6	+ 1,1	+ 3,8
Femmes	34 800	36 550	36 850	+ 0,8	+ 1,8	+ 5,9
Normandie	285 840	286 740	286 390	- 0,1	+ 0,7	+ 0,2

Source : Pôle emploi-Dares, STMT, traitements DARES

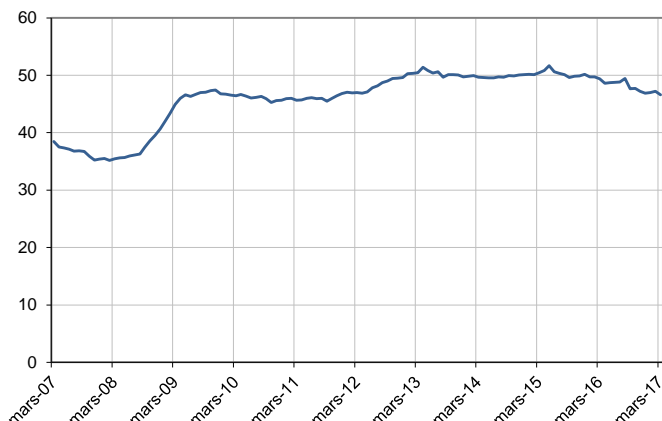
Catégories A, B, C, par sexe

En milliers, données CVS-CJO



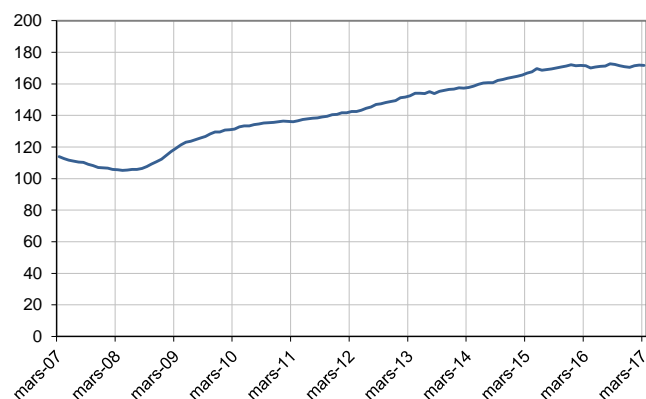
Catégories A, B, C, moins de 25 ans

En milliers, données CVS-CJO



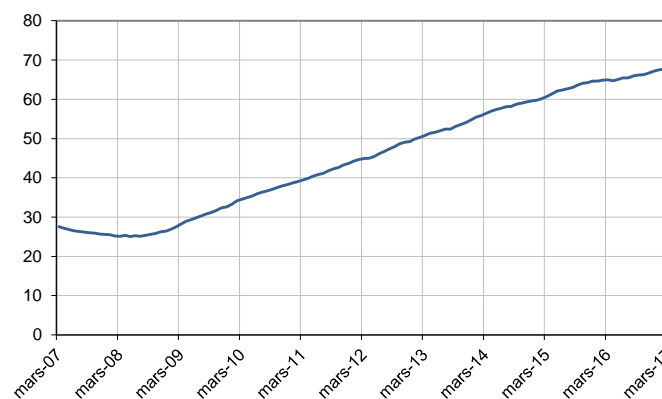
Catégories A, B, C, entre 25 et 49 ans

En milliers, données CVS-CJO



Catégories A, B, C, 50 ans ou plus

En milliers, données CVS-CJO



Source : Pôle emploi-Dares, STMT, traitements DARES

ANCIENNETÉ D'INSCRIPTION EN CATÉGORIES A, B, C DES DEMANDEURS D'EMPLOI

En Normandie, sur trois mois, le nombre de demandeurs d'emploi inscrits en catégories A, B, C depuis un an ou plus diminue de 0,6 % (-0,3 % sur un mois et -3,3 % sur un an) tandis que celui des inscrits depuis moins d'un an progresse de 1,8 % (stable sur un mois et +3,3 % sur un an).

L'ancienneté en catégories A, B, C est mesurée par le nombre de jours où le demandeur d'emploi a été inscrit, de façon continue, en catégories A, B, C. Une sortie d'un jour de ces catégories réinitialise l'ancienneté. D'autres indicateurs, tel que le nombre de personnes inscrites en catégorie A un certain nombre de mois sur une période donnée, peuvent éclairer d'autres dimensions de l'ancienneté ou de la récurrence sur les listes de Pôle emploi dans ces catégories.

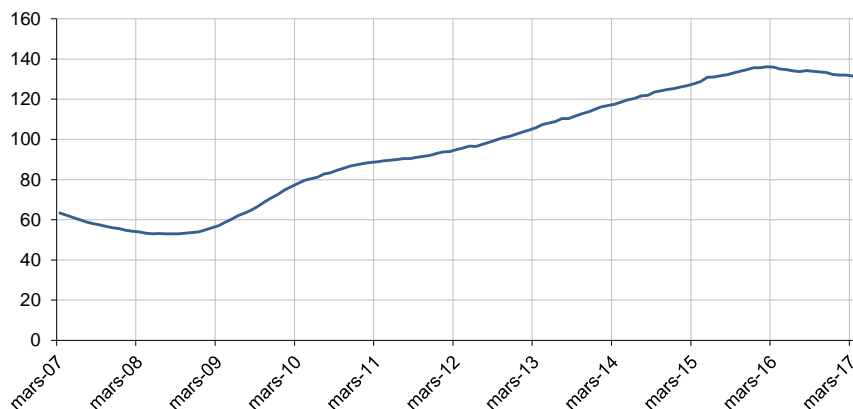
Ancienneté en catégories A, B, C des demandeurs d'emploi

	Effectif			Évolution (en % et point) sur		
	Mars 2016	Février 2017	Mars 2017	un mois	trois mois	un an
Normandie (données CVS-CJO)						
Demandeurs d'emploi en catégories A, B, C	285 840	286 740	286 390	- 0,1	+ 0,7	+ 0,2
Inscrits depuis moins d'un an	149 830	154 770	154 810	+ 0,0	+ 1,8	+ 3,3
Inscrits depuis un an ou plus	136 010	131 970	131 580	- 0,3	- 0,6	- 3,3
Part des demandeurs d'emploi inscrits depuis 1 an ou plus (en %)	47,6	46,0	45,9	-0,1 pt	-0,6 pt	-1,7 pt
France métropolitaine (données CVS-CJO)						
Demandeurs d'emploi inscrits depuis 1 an ou plus (en milliers)	2 477,9	2 410,1	2 410,5	+ 0,0	+ 0,1	- 2,7
Part des demandeurs d'emploi inscrits depuis 1 an ou plus (en %)	45,4	43,7	43,8	+0,1 pt	-0,3 pt	-1,6 pt

Source : Pôle emploi-Dares, STMT, traitements DARES

Demandeurs d'emploi inscrits depuis un an ou plus en catégories A, B, C

En milliers, données CVS-CJO



Source : Pôle emploi-Dares, STMT, traitements DARES

ENTRÉES ET SORTIES DE CATÉGORIES A, B, C

En Normandie, le nombre moyen d'entrées en catégories A, B, C sur les trois derniers mois est stable par rapport aux trois mois précédents (+8,3 % sur un an).

Sur les trois derniers mois, les entrées pour autre licenciement (-5,2 %), première entrée (-8,3 %) et autre cas (-5,1 %) sont en baisse. Les entrées pour fin de contrat à durée déterminée (+1,0 %), fin de mission d'intérim (+8,1 %), licenciement économique (+8,9 %), démission (+2,9 %) et reprise d'activité (+10,1 %) sont en hausse.

En Normandie, le nombre moyen de sorties de catégories A, B, C sur les trois derniers mois diminue de 5,8 % par rapport aux trois mois précédents (+2,4 % sur un an).

Sur les trois derniers mois, les sorties pour reprise d'emploi déclarée (-2,3 %), entrée en stage (-20,7 %), cessation d'inscription pour défaut d'actualisation (-3,6 %) et autre cas (-4,7 %) sont en baisse. Les sorties pour arrêt de recherche (+2,4 %) et radiation administrative (+1,1 %) sont en hausse.

Entrées en catégories A, B, C par motif

	Nombre moyen d'entrées janvier 2017 - mars 2017	Répartition des motifs (en %)	Évolution trimestrielle (en %) (a)	Évolution annuelle (en %) (b)
Normandie (données CVS-CJO)				
Fin de contrat à durée déterminée	5 030	18,4	+ 1,0	- 6,0
Fin de mission d'intérim	1 730	6,3	+ 8,1	+ 9,5
Licenciement économique*	610	2,2	+ 8,9	- 7,6
Autre licenciement	1 630	6,0	- 5,2	- 2,4
Démission	710	2,6	+ 2,9	+ 12,7
Première entrée	2 310	8,4	- 8,3	+ 6,9
Reprise d'activité	6 010	21,9	+ 10,1	+ 116,2
Autre cas**	9 370	34,2	- 5,1	- 10,5
Entrées en catégories A, B, C	27 390	100,0	- 0,0	+ 8,3
France métropolitaine (en milliers, données CVS-CJO)				
	538,5		- 2,0	+ 5,0

Source : Pôle emploi-Dares, STMT, traitements DARES

* Y compris les entrées en catégories A, B, C dont le motif renseigné est "fin de CRP-CTP-CSP".

** Y compris les entrées en catégories A, B, C à la suite d'une rupture conventionnelle de CDI.

(a) Évolution de la moyenne des entrées de janvier 2017 à mars 2017 par rapport à la moyenne des entrées d'octobre 2016 à décembre 2016.

(b) Évolution de la moyenne des entrées de janvier 2017 à mars 2017 par rapport à la moyenne des entrées de janvier 2016 à mars 2016.

Sorties de catégories A, B, C par motif

	Nombre moyen de sorties janvier 2017 - mars 2017	Répartition des motifs (en %)	Évolution trimestrielle (en %) (a)	Évolution annuelle (en %) (b)
Normandie (données CVS-CJO)				
Reprise d'emploi déclarée*	4 720	18,1	- 2,3	+ 2,8
Entrée en stage	4 180	16,0	- 20,7	+ 51,4
Arrêt de recherche (maternité, maladie, retraite, ...)	2 130	8,2	+ 2,4	+ 1,4
<i>Dont maladie</i>	<i>1 240</i>	<i>4,8</i>	<i>- 4,6</i>	<i>- 1,6</i>
Cessation d'inscription pour défaut d'actualisation	10 400	39,8	- 3,6	- 11,8
Radiation administrative	2 640	10,1	+ 1,1	+ 21,1
Autre cas	2 030	7,8	- 4,7	- 1,9
Sorties de catégories A, B, C	26 100	100,0	- 5,8	+ 2,4
France métropolitaine (en milliers, données CVS-CJO)				
	520,6		- 5,7	+ 1,7

Source : Pôle emploi-Dares, STMT, traitements DARES

* Uniquement celles connues de Pôle emploi.

(a) Évolution de la moyenne des sorties de janvier 2017 à mars 2017 par rapport à la moyenne des sorties d'octobre 2016 à décembre 2016.

(b) Évolution de la moyenne des sorties de janvier 2017 à mars 2017 par rapport à la moyenne des sorties de janvier 2016 à mars 2016.

SOURCE, DÉFINITIONS ET MÉTHODE

Source : la Statistique mensuelle du marché du travail (STMT)

La Statistique mensuelle du marché du travail (STMT) est une source statistique exhaustive issue des fichiers de gestion de Pôle emploi. Elle porte sur tous les demandeurs d'emploi inscrits, entrés ou sortis des listes un mois donné.

La correction des variations saisonnières et des effets des jours ouvrables permet de rendre les évolutions mensuelles pertinentes pour l'analyse conjoncturelle. Les coefficients de correction des variations saisonnières et des effets des jours ouvrables sont estimés une fois par an, sur la période allant de janvier 1996 au dernier mois de décembre. Lorsque ces coefficients sont réestimés, les séries CVS-CJO sont révisées, sur tout leur historique. La prochaine campagne d'actualisation des coefficients aura lieu en février 2018.

Une [documentation méthodologique](#) présente plus en détail la STMT.

Le Fichier historique statistique (FHS) est une autre source statistique sur les demandeurs d'emploi issue des fichiers de gestion de Pôle emploi. Elle comporte tous les épisodes d'inscription sur une période de 10 ans. Les statistiques produites à partir de la STMT et du FHS peuvent légèrement différer en raison de différences dans la constitution des deux sources concernant notamment la façon dont sont traités les événements enregistrés avec retard et les sorties de courte durée. Des [séries brutes sur les demandeurs d'emploi issues FHS](#), au niveau national, sont publiées chaque année.

Demandeurs d'emploi : définition et différence avec les chômeurs au sens du BIT

Les demandeurs d'emploi sont des personnes qui sont inscrites à Pôle emploi. Conformément aux recommandations du rapport du Cnis sur la définition d'indicateurs en matière d'emploi, de chômage, de sous-emploi et de précarité de l'emploi (septembre 2008), la Dares et Pôle emploi présentent depuis 2009, à des fins d'analyse statistique les données sur les demandeurs d'emploi inscrits à Pôle emploi selon les catégories suivantes :

- catégorie A : demandeurs d'emploi tenus de rechercher un emploi, sans emploi ;
- catégorie B : demandeurs d'emploi tenus de rechercher un emploi, ayant exercé une activité réduite courte (de 78 heures ou moins dans le mois) ;
- catégorie C : demandeurs d'emploi tenus de rechercher un emploi, ayant exercé une activité réduite longue (de plus de 78 heures au cours du mois) ;
- catégorie D : demandeurs d'emploi non tenus de rechercher un emploi (en raison d'une formation, d'une maladie...) y compris les demandeurs d'emploi en contrat de sécurisation professionnelle (CSP), sans emploi ;
- catégorie E : demandeurs d'emploi non tenus de rechercher un emploi, en emploi (par exemple, bénéficiaires de contrats aidés, créateurs d'entreprise).

Est chômeur au sens du BIT toute personne de 15 ans ou plus qui n'a pas travaillé au moins une heure pendant une semaine de référence, est disponible pour prendre un emploi dans les 15 jours et a recherché activement un emploi dans le mois précédent ou en a trouvé un qui commence dans les trois mois. Le chômage au sens du BIT est mesuré par l'enquête Emploi de l'Insee.

L'inscription à Pôle emploi en catégorie A et le chômage au sens du BIT sont deux réalités proches, mais qui ne se recouvrent pas (voir [documentation](#)).

Interprétation des séries CVS-CJO sur les demandeurs d'emploi

Les données STMT étant exhaustives, il n'existe pas, comme pour des données d'enquête, d'incertitude liée à l'échantillonnage. Les variations des séries CVS-CJO issues de la STMT peuvent résulter soit de la tendance de moyen terme, principalement liée aux évolutions du marché du travail et à la conjoncture économique, soit de chocs ponctuels, dont les sources peuvent être variées (variations dans la gestion des listes de demandeurs d'emploi par Pôle emploi ou dans les comportements d'inscription, chocs ponctuels du marché du travail, imprécisions dans l'estimation des corrections des variations saisonnières, ...). Parmi ces chocs ponctuels figurent aussi des incidents et changements de procédure dont certains ont pu avoir un impact significatif sur les séries de demandeurs d'emploi. Un [document](#) présente les principaux événements et leurs impacts.

Une [documentation](#) fournit des éléments d'aide à l'interprétation des séries mensuelles sur les demandeurs d'emploi.

Pour en savoir plus

[1] [Dares, Pôle emploi \(2016\), « Demandeurs d'emploi inscrits et offres collectées par Pôle emploi », collection Dares Indicateurs](#)

[2] [Dares, les séries mensuelles régionales, départementales et par zone d'emploi.](#)

[3] [Direccte, Conseil Régional, Pôle emploi, Crefor-Errefom \(2016\), "Les métiers en tension en Normandie en 2016"](#)

[4] [Pôle emploi \(2017\), "L'enquête Besoins en main-d'œuvre 2017"](#)

[5] [Direccte, Pôle emploi \(2016\), "L'intérim en Normandie au 3e trimestre 2016"](#)