

## DEMANDEURS D'EMPLOI INSCRITS À PÔLE EMPLOI DANS L'ORNE AU TROISIÈME TRIMESTRE 2018

Au troisième trimestre 2018, dans l'Orne, le nombre de demandeurs d'emploi tenus de rechercher un emploi et sans activité (catégorie A) s'établit en moyenne sur le trimestre à 12 530. Ce nombre augmente de 0,4 % sur un trimestre (soit +50 personnes) et diminue de 1,4 % sur un an.

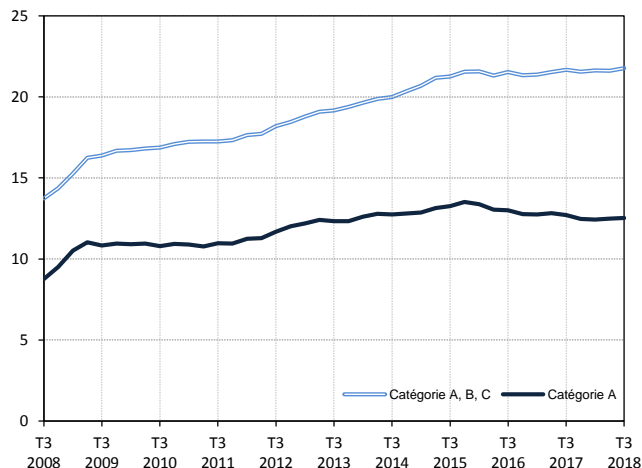
En Normandie, ce nombre baisse de 0,3 % sur un trimestre (-2,9 % sur un an).

Dans l'Orne, le nombre de demandeurs d'emploi tenus de rechercher un emploi, ayant ou non exercé une activité dans le mois (catégories A, B, C) s'établit en moyenne à 21 780 au troisième trimestre 2018. Ce nombre augmente de 0,7 % sur un trimestre (soit +160 personnes) et de 0,5 % sur un an.

En Normandie, ce nombre baisse de 0,4 % sur un trimestre (-1,2 % sur un an).

### Demandeurs d'emploi en catégories A et A, B, C dans l'Orne

En milliers, données corrigées des variations saisonnières et des jours ouvrables (CVS-CJO)



Source : Pôle emploi-Dares, STMT, traitements Dares.

### Demandeurs d'emploi par catégorie

Données CVS-CJO

	Effectif			Évolution (en %) sur :	
	3e trim. 2017	2e trim. 2018	3e trim. 2018	un trimestre*	un an**
<b>Orne</b>					
<b>Inscrits tenus de rechercher un emploi, sans emploi (catégorie A)</b>	12 710	12 480	12 530	+0,4	-1,4
Inscrits tenus de rechercher un emploi, en activité réduite courte (catégorie B)	3 310	3 240	3 320	+2,5	+0,3
Inscrits tenus de rechercher un emploi, en activité réduite longue (catégorie C)	5 660	5 890	5 940	+0,8	+4,9
<b>Ensemble des inscrits tenus de rechercher un emploi (catégories A, B, C)</b>	<b>21 680</b>	<b>21 620</b>	<b>21 780</b>	<b>+0,7</b>	<b>+0,5</b>
Inscrits non tenus de rechercher un emploi, sans emploi (catégorie D)	1 500	1 310	1 390	+6,1	-7,3
Inscrits non tenus de rechercher un emploi, en emploi (catégorie E)	1 650	1 290	1 240	-3,9	-24,8
<b>Ensemble des inscrits (catégories A, B, C, D, E)</b>	<b>24 830</b>	<b>24 220</b>	<b>24 410</b>	<b>+0,8</b>	<b>-1,7</b>
<b>Région Normandie</b>					
<b>Inscrits tenus de rechercher un emploi, sans emploi (catégorie A)</b>	<b>171 910</b>	<b>167 420</b>	<b>166 940</b>	<b>-0,3</b>	<b>-2,9</b>
Inscrits tenus de rechercher un emploi, en activité réduite courte (catégorie B)	41 630	40 720	41 300	+1,4	-0,8
Inscrits tenus de rechercher un emploi, en activité réduite longue (catégorie C)	78 240	81 080	79 960	-1,4	+2,2
<b>Ensemble des inscrits tenus de rechercher un emploi (catégories A, B, C)</b>	<b>291 780</b>	<b>289 220</b>	<b>288 200</b>	<b>-0,4</b>	<b>-1,2</b>
Inscrits non tenus de rechercher un emploi, sans emploi (catégorie D)	16 390	14 820	17 550	+18,4	+7,1
Inscrits non tenus de rechercher un emploi, en emploi (catégorie E)	19 000	15 710	15 540	-1,1	-18,2
<b>Ensemble des inscrits (catégories A, B, C, D, E)</b>	<b>327 180</b>	<b>319 740</b>	<b>321 290</b>	<b>+0,5</b>	<b>-1,8</b>

\* variation par rapport au trimestre précédent, en %.

\*\* variation par rapport au même trimestre de l'année précédente, en %.

Source : Pôle emploi-Dares, STMT, traitements Dares.

En raison de la gestion des arrondis, les totaux peuvent très légèrement différer de la somme de leurs sous-totaux.

La situation des demandeurs d'emploi vis-à-vis de l'activité réduite courte (inférieure ou égale à 78 heures sur un mois, catégorie B) ou longue (supérieure ou égale à 79 heures sur un mois, catégorie C), est déterminée à la fin de chaque mois. Dans cette publication les nombres de demandeurs d'emploi en catégories B, C sont obtenus en faisant la moyenne sur le trimestre.

Une [documentation](#) fournit des éléments d'aide à l'interprétation des séries sur les demandeurs d'emploi.

Les données publiées concernent les demandeurs d'emploi inscrits à Pôle emploi. La notion de demandeurs d'emploi est différente de celle de chômeurs au sens du Bureau international du travail (BIT). Au-delà des évolutions du marché du travail, différents facteurs peuvent davantage affecter les données relatives aux demandeurs d'emploi : modifications des règles d'indemnisation ou d'accompagnement des demandeurs d'emploi, changements de procédure, incidents. Un [document](#) présente les principaux changements de procédure et incidents ayant affecté les statistiques de demandeurs d'emploi depuis 2011.

L'ensemble des définitions et concepts figurent dans la [documentation méthodologique](#) en ligne.

**Demandeurs d'emploi en catégorie A par sexe et âge**

Données CVS-CJO

	Effectif			Évolution (en %) sur :	
	3e trim. 2017	2e trim. 2018	3e trim. 2018	un trimestre*	un an**
Hommes	6 720	6 520	<b>6 620</b>	+1,5	-1,5
Femmes	5 980	5 970	<b>5 910</b>	-1,0	-1,2
<b>Moins de 25 ans</b>	<b>2 080</b>	<b>1 940</b>	<b>1 990</b>	<b>+2,6</b>	<b>-4,3</b>
Hommes	1 130	1 030	<b>1 070</b>	+3,9	-5,3
Femmes	950	910	<b>910</b>	0,0	-4,2
<b>Entre 25 et 49 ans</b>	<b>7 170</b>	<b>7 060</b>	<b>7 080</b>	<b>+0,3</b>	<b>-1,3</b>
Hommes	3 750	3 660	<b>3 720</b>	+1,6	-0,8
Femmes	3 420	3 400	<b>3 360</b>	-1,2	-1,8
<b>50 ans ou plus</b>	<b>3 460</b>	<b>3 480</b>	<b>3 470</b>	<b>-0,3</b>	<b>+0,3</b>
Hommes	1 850	1 830	<b>1 830</b>	0,0	-1,1
Femmes	1 610	1 650	<b>1 640</b>	-0,6	+1,9
<b>Orne</b>	<b>12 710</b>	<b>12 480</b>	<b>12 530</b>	<b>+0,4</b>	<b>-1,4</b>

\* variation par rapport au trimestre précédent, en %

\*\* variation par rapport au même trimestre de l'année précédente, en %

Source : Pôle emploi-Dares, STMT, traitements Dares.

**Demandeurs d'emploi en catégories A, B, C par sexe et âge**

Données CVS-CJO

	Effectif			Évolution (en %) sur :	
	3e trim. 2017	2e trim. 2018	3e trim. 2018	un trimestre*	un an**
Hommes	10 580	10 380	<b>10 470</b>	+0,9	-1,0
Femmes	11 100	11 240	<b>11 320</b>	+0,7	+2,0
<b>Moins de 25 ans</b>	<b>3 660</b>	<b>3 450</b>	<b>3 510</b>	<b>+1,7</b>	<b>-4,1</b>
Hommes	1 850	1 730	<b>1 770</b>	+2,3	-4,3
Femmes	1 800	1 720	<b>1 740</b>	+1,2	-3,3
<b>Entre 25 et 49 ans</b>	<b>12 510</b>	<b>12 550</b>	<b>12 630</b>	<b>+0,6</b>	<b>+1,0</b>
Hommes	6 110	6 030	<b>6 080</b>	+0,8	-0,5
Femmes	6 390	6 520	<b>6 550</b>	+0,5	+2,5
<b>50 ans ou plus</b>	<b>5 520</b>	<b>5 620</b>	<b>5 640</b>	<b>+0,4</b>	<b>+2,2</b>
Hommes	2 610	2 620	<b>2 610</b>	-0,4	0,0
Femmes	2 900	3 000	<b>3 030</b>	+1,0	+4,5
<b>Orne</b>	<b>21 680</b>	<b>21 620</b>	<b>21 780</b>	<b>+0,7</b>	<b>+0,5</b>

\* variation par rapport au trimestre précédent, en %

\*\* variation par rapport au même trimestre de l'année précédente, en %

Source : Pôle emploi-Dares, STMT, traitements Dares.

**Ancienneté en catégories A, B, C des demandeurs d'emploi**

Données CVS-CJO

	Effectif			Évolution (en % et point) sur :	
	3e trim. 2017	2e trim. 2018	3e trim. 2018	un trimestre*	un an**
<b>Orne</b>					
<b>Inscrits depuis moins d'un an</b>	<b>12 020</b>	<b>11 670</b>	<b>11 730</b>	<b>+0,5</b>	<b>-2,4</b>
Moins de 3 mois	4 560	4 440	<b>4 480</b>	+0,9	-1,8
De 3 mois à moins de 6 mois	3 230	3 200	<b>3 100</b>	-3,1	-4,0
De 6 mois à moins de 12 mois	4 240	4 030	<b>4 150</b>	+3,0	-2,1
<b>Inscrits depuis un an ou plus</b>	<b>9 660</b>	<b>9 950</b>	<b>10 050</b>	<b>+1,0</b>	<b>+4,0</b>
De 1 an à moins de 2 ans	4 350	4 530	<b>4 490</b>	-0,9	+3,2
De 2 ans à moins de 3 ans	2 130	2 110	<b>2 200</b>	+4,3	+3,3
3 ans ou plus	3 180	3 310	<b>3 370</b>	+1,8	+6,0
Part des demandeurs d'emploi inscrits depuis un an ou plus	44,6 %	46 %	<b>46,1 %</b>	+0,1 pt	+1,5 pt
<b>Région Normandie</b>					
Demandeurs d'emploi inscrits depuis un an ou plus en catégories A, B, C	134 670	140 390	<b>140 310</b>	-0,1	+4,2
Part des demandeurs d'emploi inscrits depuis un an ou plus	46,2 %	48,5 %	<b>48,7 %</b>	+0,2 pt	+2,5 pt

\* variation par rapport au trimestre précédent, en %

\*\* variation par rapport au même trimestre de l'année précédente, en %

Source : Pôle emploi-Dares, STMT, traitements Dares.

**Entrées et sorties de catégories A, B, C**

Données CVS-CJO

	Nombre moyen d'entrées et sorties			Evolution (en %) sur :	
	3e trim. 2017	2e trim. 2018	3e trim. 2018	un trimestre*	un an**
<b>Orne</b>					
Entrées en catégories A, B, C	2 040	2 140	<b>2 030</b>	-5,1	-0,5
Sorties de catégories A, B, C	2 030	2 100	<b>1 990</b>	-5,2	-2,0
<b>Région Normandie</b>					
Entrées en catégories A, B, C	26 350	26 670	<b>26 010</b>	-2,5	-1,3
Sorties de catégories A, B, C	25 590	27 000	<b>25 710</b>	-4,8	+0,5

\* variation par rapport au trimestre précédent, en %

\*\* variation par rapport au même trimestre de l'année précédente, en %

Source : Pôle emploi-Dares, STMT, traitements Dares.